



Pour une qualité de conservation garante de la performance économique

n°4 – campagne 2021-2022
15 novembre 2021

A retenir :

Faits marquants

- Les arrachages se terminent
- Bonne tenue des silos bâchés
- Bon séchage des tas ventilés sous abri
- Refroidissement déjà avancé des tas sous abri

Préconisations

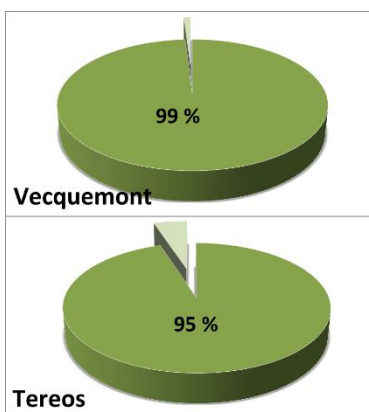
- Achever le bâchage des silos extérieurs
- Poursuivre le refroidissement des tas sous abri
- Viser 6°C puis 5°C en fonction des disponibilités en air froid extérieur
- Adapter le différentiel si nécessaire

Récoltes : c'est bientôt la fin !

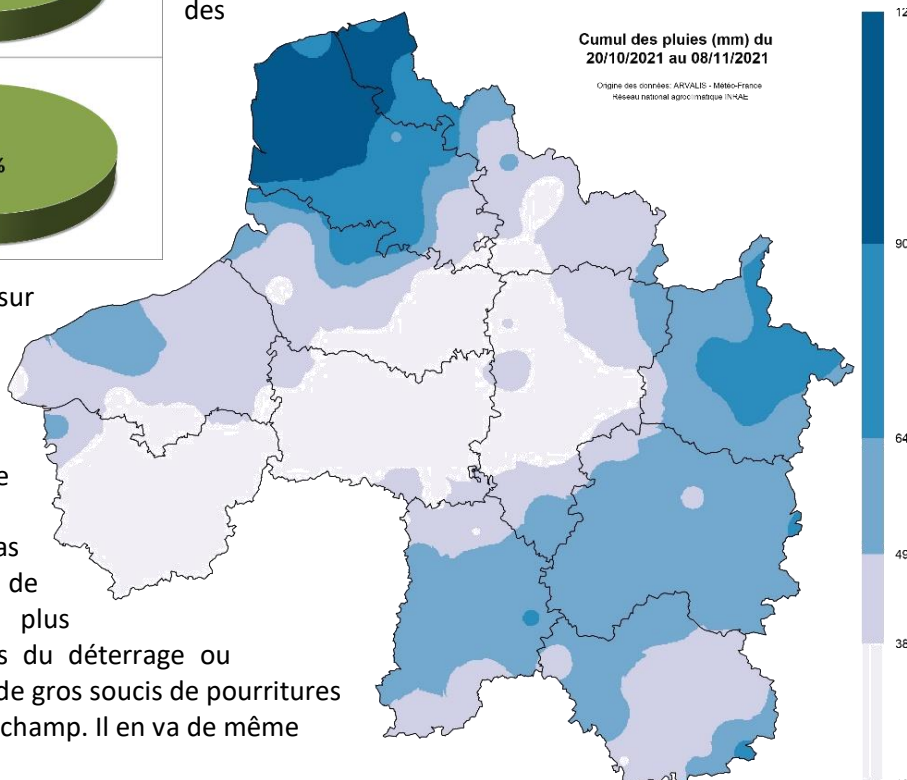
Même si les débits de chantiers se sont normalement ralentis en cette période de l'année où le ressuyage des sols est plus lent après les pluies, les arrachages progressent bien et pourraient même être achevés à l'heure où vous lisez ces lignes. En effet il ne restait plus qu'un très faible pourcentage de surfaces à récolter à l'aube des cérémonies de célébration de l'Armistice du 11 novembre en milieu de semaine dernière, tant pour la coopérative de Vecquemont que pour Tereos.



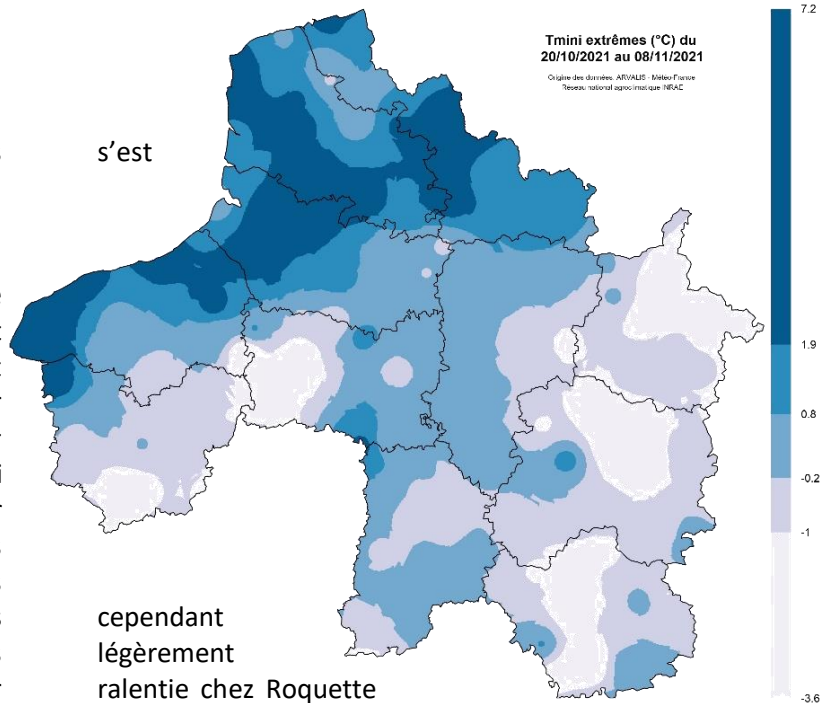
En ce milieu d'automne, les cumuls de pluies des dernières semaines sont en effet restés modérés avec au plus 40 à 50 mm sur le bassin de production et même moins de 40 mm sur une large partie centrale. Les conditions sèches de la semaine dernière ont été tout particulièrement propices à une reprise active des



chantiers sur lesquels les fanes et la séparation des tubercules ne posent pas de problèmes particuliers. Pas d'avantage de remarques, le plus souvent, vis-à-vis du déterrage ou de l'observation de gros soucis de pourritures de tubercules au champ. Il en va de même



dans les stockages sous abri mais aussi dans les silos extérieurs. Tout au moins lorsque les préconisations respectivement de ventilation et de bâchage sont correctement mises en œuvre... A l'extérieur, les voilages de type Toptex montrent de jour en jour leur intérêt pour protéger les tubercules des pluies et éviter des contaminations néfastes à leur qualité. Dans les jours et semaines à venir leur effet protecteur vis-à-vis du gel devrait aussi montrer un intérêt grandissant car pour l'instant les secteurs ayant connu des températures négatives sévères sont restés très limités (voir carte ci-contre). Dans les bâtiments, les températures nocturnes régulièrement basses ont permis de ventiler efficacement les tas et de les sécher. Ainsi si



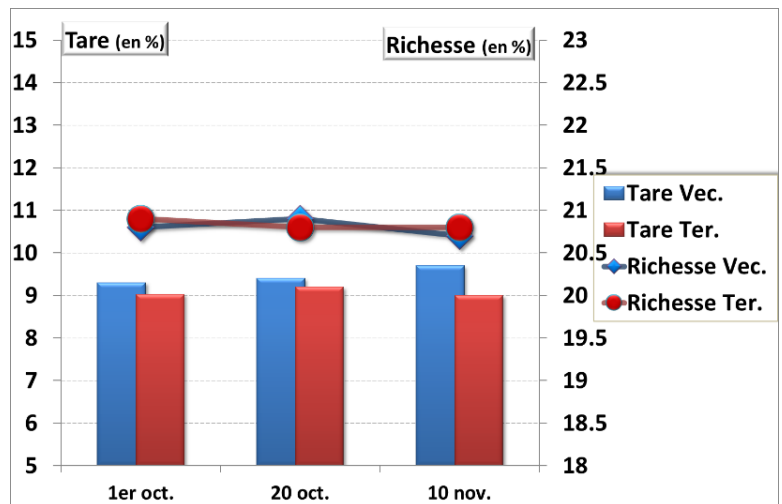
s'est

cependant légèrement ralentie chez Roquette du fait du travail exclusif depuis plusieurs jours de variétés à haute viscosité. Cette



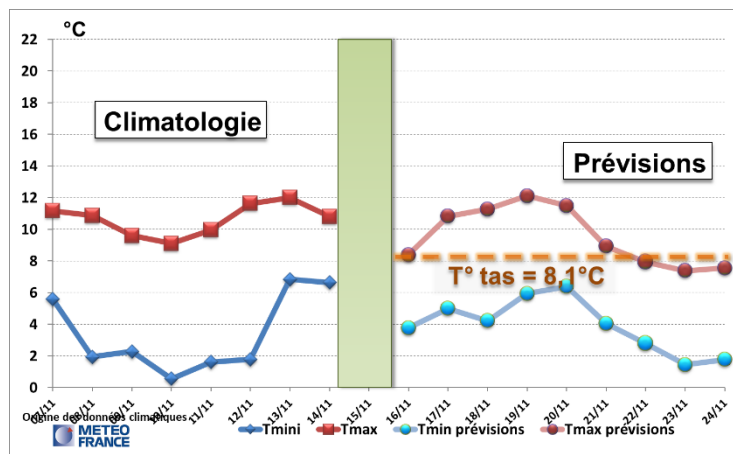
quelques cas de nœuds de pourritures sont bien détectés (photo), ils demeurent rares et pratiquement

exclusivement liés à des insuffisances, voire inexistence, de ventilation. Dans ces conditions, les livraisons aux usines progressent à un rythme raisonnable (315 000 tonnes livrées à Vecquemont, 147 000 tonnes à Haussimont) sans grande évolution de leur qualité moyenne qui reste assez stable en Picardie et en Champagne avec respectivement un taux de tare de 9.67% (dont 3% de cailloux) à Vecquemont et de 9% à Haussimont et une richesse féculière de 20,7% et de 20,8%. La cadence de broyage



période spécifique devrait s'achever dans le courant de cette semaine.

Des conditions automnales stables en attente avant un nouveau refroidissement



L'indicateur thermique régional ci-contre permet d'apprécier de manière indicative l'évolution des températures minimales et maximales des derniers jours et celle attendue dans les jours à venir. Les basses températures minimales enregistrées depuis le début novembre ont largement contribué à une ventilation active des tas

Flash Info Conservation Féculée est distribué gratuitement par voie électronique sur simple demande à la rédaction et téléchargeable sur www.arvalis-infos.fr. Copyright © ARVALIS – Institut du végétal 2021. Reproduction interdite sans autorisation et citation de la source.

Document archivé et téléchargeable sur les sites des partenaires : www.planteur.roquette.com / <https://coop.tereos.com/coop/> / www.producteursdepommesdeterre.org / www.gipt.net / www.arvalis-infos.fr

assurant en règle générale leur bon séchage et un début de refroidissement effectif anticipé. Les minima négatifs assez nets observés la semaine dernière ont montré aussi l'intérêt de bien disposer d'un voilage protecteur sur les silos extérieurs. La représentation sur l'indicateur thermique régional de la température moyenne des tas de l'observatoire ci-après permet d'apprécier les disponibilités de ventilation dans les jours à venir. Les prévisions semblent devoir confirmer le maintien de conditions froides semi-hivernales assez stables avant l'arrivée d'un nouveau refroidissement. Elles devraient permettre de maintenir une ventilation froide efficace dans les tas pour poursuivre leur

abaissement en température et se rapprocher d'une température de consigne de 6 à 7°C dans un premier temps avant de poursuivre plus avant entre 5 et 6°C. Cette faculté de refroidissement aisée offerte cette année devrait contribuer à limiter la pression germinative des tas, déjà nettement plus faible que celle des dernières années du fait d'un été frais et humide. C'est un bon point pour les stockages de longue durée. Si les températures minimales remontent un peu, il pourra cependant être appréciable de limiter le différentiel mini de ventilation à 1°C seulement pour maintenir une permanence de ventilation et d'état sec des tas.

Situation particulière des silos extérieurs

Au regard de la pression mildiou du début de l'été, on aurait pu s'attendre à de grandes difficultés de conservation tout particulièrement pour les stockages précaires en bout champ. Fort heureusement il n'en est rien à ce jour grâce au sérieux apporté à la protection fongicide des parcelles et le retour de conditions météorologiques plus clémentes à partir de la mi-août qui ont réduit les risques de contamination des tubercules présents dans les buttes. Il faut aussi souligner la bonne réceptivité des messages incitant à la limitation de la largeur des silos extérieurs et à leur protection par un voilage de type Toptex. Ces



consignes sont désormais suivies par près de 90% des producteurs et permettent un séchage progressif de ces silos préservant leur état sanitaire et facilitant leur déterrage. Ainsi les cas de pourritures enregistrés dans ces silos mis en place depuis plusieurs semaines le sont très largement majoritairement sur des tas non couverts ... Avec l'avancée en saison, les risques de gel sévère vont s'accroître et incitent à procéder au bâchage rapide des silos qui ne le sont pas encore.



Observatoire de silos ventilés sous abri (au 10/11/2021)

Lieu	Variété	Date de Récolte	Conditions stockage (*)	T° du tas	Comportement
Tilloy les Hermaville (62)	Producent, LD17	Sem. 40-41	900 t (3,5m) RA	9,5°C	Tas sec – RAS (photo ci-dessus)
Ailly sur Noye (80)	Amyla, Eris	Sem. 40-41	700 t (4m) RA	7°C	190 h ventilation Tas sec - RAS
Guiscard (60)	Eris, Ino, LD17	Sem. 40	750 t (4,5m) RA	8,2°C	En fin de séchage – Faible capacité de ventilation
Moy de l'Aisne (02)	Amyla, Eris	Sem 38	450 t (3,5m) RA	8°C	Tas sec – Bonne capacité de ventilation
Harly (02)	Kaptah Vandel	Sem. 39-40	600 t (3,5m) RA	6.5°C	205 h ventilation Tas sec – RAS

Flash Info Conservation Féculée est distribué gratuitement par voie électronique sur simple demande à la rédaction et téléchargeable sur www.arvalis-infos.fr. Copyright © ARVALIS – Institut du végétal 2021. Reproduction interdite sans autorisation et citation de la source.

Document archivé et téléchargeable sur les sites des partenaires : www.planteur.roquette.com / <https://coop.tereos.com/coop/> / www.producteursdepommesdeterre.org / www.gipt.net / www.arvalis-infos.fr

Braye en Laonnois (02)	Hinga, LD17 Hannibal, Sofista	Sem. 42	3000 t (4.5 m) RA	8,4°C	104 h ventilation Refroidissement en cours
Crécy au Mont (02)	Hinga, Amyla,	Sem. 42	1500 t (3.5 m) RA	9°C	Refroidissement en cours
Clamanges (51)	Kaptah	Sem. 42	800 t (- m) RA	9,4°C	266 h ventilation Refroidissement en cours
St Hilaire le grand (51)	Kaptah	Sem 40	900 t (4 m) RA	7°C	RAS
Soudé (51)	Kaptah	En cours	1300 t (5 m) RA	-	En cours de remplissage
Connantray (51)	Kaptah, LD17, Priam	Sem 44-46	1200 t (4 m) RA	-	En cours de remplissage

(*) Tonnage (Hauteur de stockage) RA : régulation automatique

Avec les excellentes disponibilités en air froid extérieur, les tas ont pu être facilement ventilés au cours des dernières semaines. En dehors des derniers rentrés, tous sont ainsi globalement sec et déjà bien refroidis, en avance sur le planning escompté. La température moyenne des tas de l'observatoire est en effet de 8.1°C avec une assez faible hétérogénéité entre eux. Leur refroidissement devrait pouvoir de poursuivre pour atteindre un nouveau palier entre 6 et 7°C avant de poursuivre plus avant entre 5 et 6°C.

Poursuivre la ventilation des tas pour peaufiner leur séchage et les refroidir

Après une première phase de séchage et refroidissement des tas sous abri réussie grâce à une bonne disponibilité en air froid extérieur, il convient de poursuivre leur refroidissement pour limiter la pression germinative. Pour les silos extérieurs, le bâchage est impératif pour les protéger du gel.

Bâcher les derniers silos extérieurs

Ils ne sont plus très nombreux à ne pas l'être, mais il faut rappeler combien la couverture des silos extérieurs par un voilage de type Toptex est essentielle pour leur permettre de sécher progressivement à la faveur de leur aération naturelle tout en les protégeant des pluies. Avec l'entrée en saison hivernale, le film non tissé apportera une efficacité intéressante en cas de gel. S'il devenait très intense, il sera nécessaire de doubler le bâchage voire d'intercaler un lit de paille entre les deux voiles Toptex pour apporter une isolation suffisante pour les tubercules.

Poursuivre le refroidissement des tas

Avec le retrait du CIPC depuis la campagne 2020, il n'est plus possible d'appliquer facilement un traitement antigerminatif en stockage si on ne dispose pas d'un bâtiment suffisamment étanche. Lorsqu'un traitement à l'hydrazide maléique n'a pas été réalisé au champ, il est préférable de refroidir



suffisamment les tas devant être stockés sur une longue durée pour limiter au mieux la pression germinative des tubercules. Dans ce cas la température de consigne conseillée pour une conduite sur ventilation est de 5°C. Cette température assez basse apporte un bon compromis pour exercer un effet antigerminatif efficace en gardant une certaine garantie de pouvoir la maintenir de manière prolongée grâce à une disponibilité suffisante en air froid extérieur.

Adapter le différentiel en cas de radoucissement

Si les températures minimales extérieures venaient à remonter, risquant ainsi de limiter les possibilités de ventilation, il serait alors opportun de limiter le différentiel minimal de ventilation à 1°C voire 0,5°C de façon maintenir une oxygénation régulière du tas en même temps que son état sec.

Calfeutrer en période de gel prolongé

Si le thermomètre s'affichait en négatif de manière prolongé, un calfeutrage des ouvertures et un voilage complémentaire du tas est conseillé pour les bâtiments non isolés.

