



Pour une qualité de conservation garante de la performance économique

n°4 – campagne 2020-2021
23 novembre 2020



A retenir :

Faits marquants

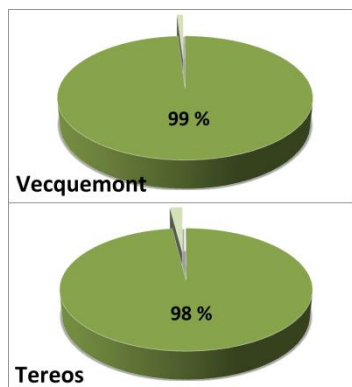
- » Encore quelques hectares à récolter
- » Plutôt bon comportement des silos extérieurs
- » Forte vigueur germinative dans les bâtiments
- » Quelques soucis sur lots à repousses physiologiques

Préconisations

- » Protéger les silos du gel
- » Reprendre la ventilation froide des tas
- » Adapter le différentiel à 2 ou 3°C
- » Rechercher une température de tas de 5 à 6°C pour la mi-décembre

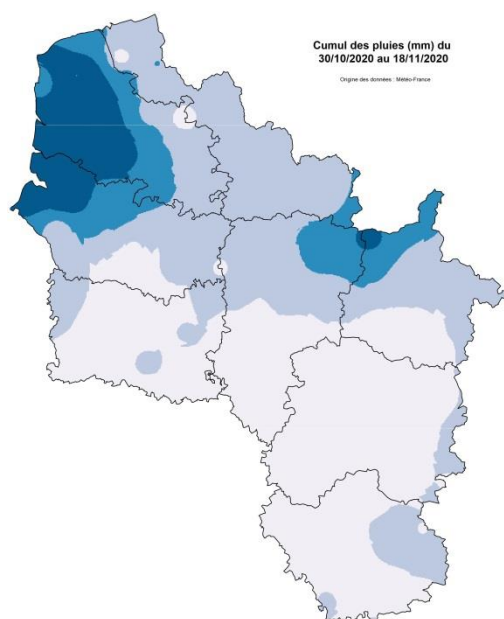
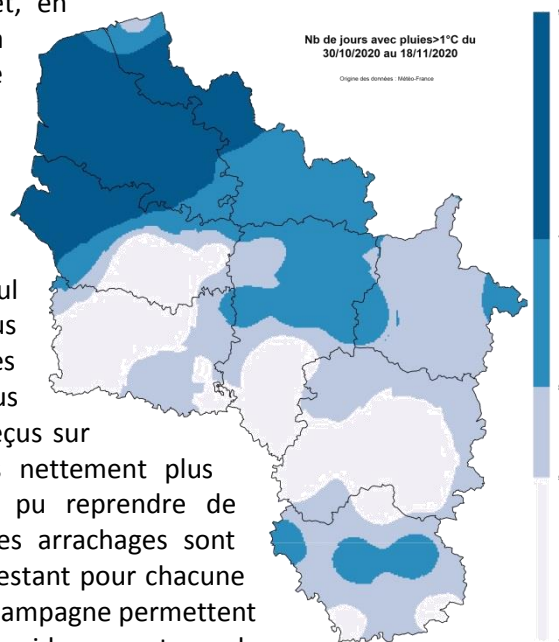
La récolte enfin (presque) terminée

Fort heureusement les précipitations ont fortement décliné en fréquence et en intensité durant les trois semaines écoulées, comme en attestent les deux cartes météo ci-après. En effet, en



dehors de la frange littorale qui a encore connu des précipitations près d'un jour sur deux avec un cumul dépassant plus

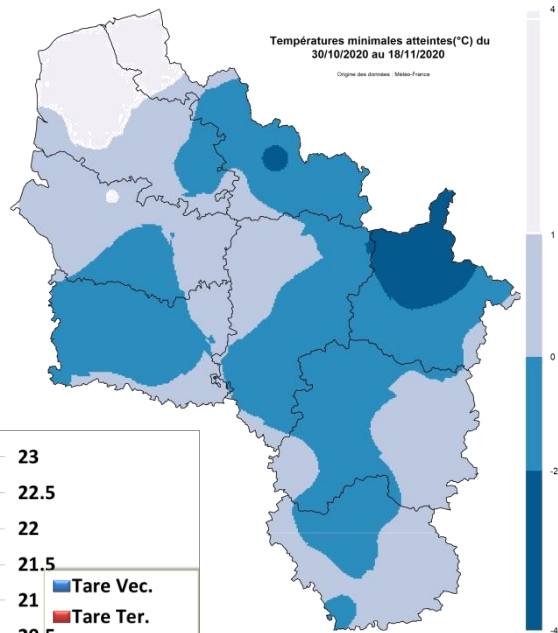
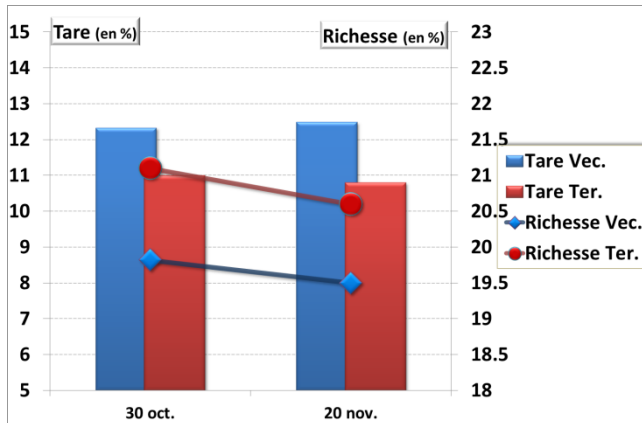
ou moins largement les 40 mm, les autres zones de production ont été nettement plus épargnées avec souvent moins de 20 mm reçus sur au plus 3 à 5 jours. Dans ces conditions nettement plus clémentes, les opérations de récolte ont pu reprendre de manière de plus en plus satisfaisante et les arrachages sont proches de la fin avec uniquement 1 à 2 % restant pour chacune des deux féculeries. Si les terres légères de Champagne permettent de penser à un achèvement désormais rapide sans trop de



difficulté, il n'en va pas de même souvent pour les sols plus « lourds » et gorgés d'eau de Picardie où le recours aux automotrices est fréquent. Faible consolation par rapport à l'année dernière, les arrachages ne se poursuivront pas jusque Noël ... Pour les tubercules récoltés et entreposés en silos bout de champ, leur comportement est globalement satisfaisant à ce jour avec une couverture en voilage de type Toptex mise en place de manière très largement majoritaire.

Ce bâchage a protégé les tubercules des excès d'eau, en assurant leur séchage progressif, et aussi des quelques gelées qui sont toutefois restées peu intenses jusqu'à présent. Cette situation sera cependant à surveiller pour les arrachages tardifs, notamment pour les variétés initialement prévues pour des enlèvements plus précoces. Pour les stockages sous abri, la situation est globalement encore satisfaisante même si là aussi quelques craintes apparaissent en deux points. Pour les lots à faible richesse tout d'abord (Eris, Amyla, Producent ...) souvent issus de parcelles ayant fortement repoussé, la

difficulté de ventilation des trois premières semaines de novembre a parfois favorisé le développement de pourritures en obligeant à quelques dégagements d'urgence, en nombre toutefois très limité pour l'instant. Par ailleurs, les conditions météo sèches et chaudes de la campagne ont induit une forte incubation des tubercules pour lesquels là aussi les impossibilités de ventilation des dernières semaines conduisent à des démarrages de germination fréquemment constatés dans les



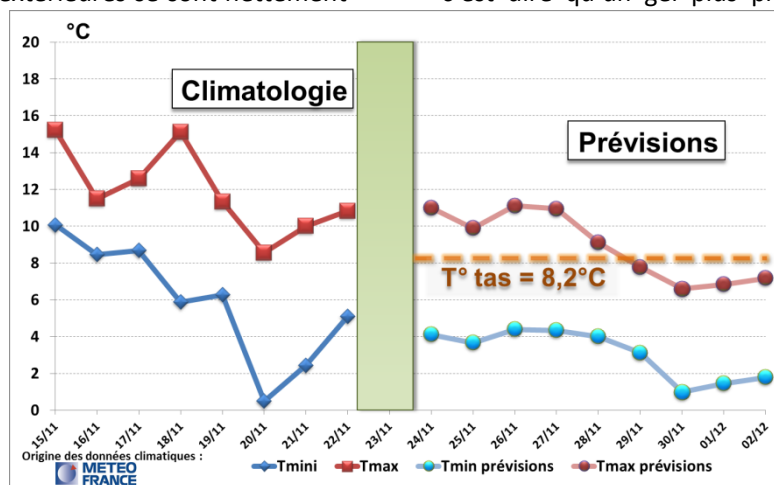
bâtiments. Pour ces deux aspects, le retour de minima thermiques plus bas sera favorable à ralentir une dégradation trop rapide de la qualité des lots stockés. Ces différents éléments se

traduisent en effet aujourd'hui par une légère dégradation dans la qualité moyenne des livraisons aux usines dont la richesse moyenne passe respectivement de 19,8 % et 21,1 % pour Roquette et Tereos à 19,5 % et 20,6 %. En ce qui concerne la tare moyenne des réceptions elle est restée malgré tout assez stable et évolue de 11 % à 10,8 % pour l'usine d'Haussimont et passe de 12,33 % (dont 3,36 % de cailloux) à 12,49 % (dont 3,30 % de cailloux) pour l'usine de Vecquemont.

Le refroidissement bénéfique amorcé va se poursuivre

Les températures extérieures se sont nettement refroidies depuis le début de la semaine. Ce refroidissement est bien visible sur l'indicateur thermique régional ci-contre qui montre qu'un premier minimum proche de 0°C a été atteint le 20 novembre. S'agissant d'une moyenne régionale,

c'est dire qu'un gel plus prononcé a bien été enregistré dans les secteurs les plus continentaux comme en Champagne ... avec une accentuation en plaine. Attention donc aux silos extérieurs non encore bâchés ! Pour ceux-ci, leur protection ne doit plus attendre car ce



Flash Info Conservation Féculée est distribué gratuitement par voie électronique sur simple demande à la rédaction et téléchargeable sur www.arvalis-infos.fr. Copyright © ARVALIS – Institut du végétal 2018. Reproduction interdite sans autorisation et citation de la source.

Document archivé et téléchargeable sur les sites des partenaires : www.planteur.roquette.com / www.feculerie-haussimont.eu / www.produceursdepommesdeterre.org / www.gipt.net / www.arvalis-infos.fr

refroidissement devrait perdurer avec de nouveaux gels attendus dès la fin du mois. Ces températures basses, avec des minima largement inférieurs à la température moyenne des tas sous abri (la valeur de 8,2°C affichée correspond à la température moyenne des bâtiments suivis dans l'observatoire ci-après), vont par contre procurer de nombreuses heures disponibles pour une ventilation efficace. Le différentiel de température pour ventiler pourra être amené entre 2 et 3°C pour limiter le temps

de ventilation tout en poursuivant le refroidissement des tas et leur séchage. Celui-ci réduira à la fois les dégradations de type pourritures observés sur les lots souvent à faible richesse du fait de nombreuses repousses physiologiques et il diminuera également la pression germinative particulièrement forte cette année. Un objectif de 5 à 6°C doit être visé d'ici la mi-décembre, voire au plus tôt, pour les tubercules qui n'auraient pas reçu de traitement hydrazide maléique en végétation.

Situation particulière des silos extérieurs

Les préconisations de bâchage des silos ont été très largement suivies dès le début de cette campagne particulièrement humide. Ce voilage, perméable à la vapeur d'eau mais permettant de limiter fortement la pénétration des pluies dans le tas si le sommet du silo est bien aplani, les a ainsi bien protégés jusqu'à présent des dégradations liées aux excès d'eau. Elles pourraient malheureusement s'amplifier dans les semaines à venir à la faveur de l'apparition de vitrosité progressive sur les lots ayant fortement repoussé en végétation. Les conditions plus froides et plus sèches qui



sont annoncées devraient heureusement contribuer au ralentissement du phénomène. Il reste environ un mois à tenir sur ces silos extérieurs dont Roquette annonce dès aujourd'hui les dernières reprises en semaine 51. Ceux qui ne sont pas encore protégés doivent l'être au plus vite notamment dans les secteurs les plus continentaux pour également protéger les tubercules des gels qui pourraient devenir plus fréquents et plus prononcés dans les semaines à venir.

Observatoire de silos ventilés sous abri (au 30/10/2020)

Lieu	Variété	Date de Récolte	Conditions stockage (*)	T° du tas	Comportement
Ailly sur Noye (80)	Eris	Sem. 42	630 t (3,8m) RA	8,5°C	183 h de ventilation – Début germination
Harly (02)	Kaptah Vandel, Amyla	Sem. 42	500 t (3,5m) RA	7,3°C	78h de ventilation RAS
Joncourt (02)	Amyla	Sem.42	800 t (3,5m) RA	13°C	Début de germination pour les arrachages de la S39
Braye en Laonnois (02)	Hinga, Sofista, Hannibal, Epona, Amyla, KV	Sem. 46	2700 t (4.5 m) RA	8°C	99 h ventilation - RAS
Crécy au Mont (02)	Hinga, Hannibal	Sem. 46	1200 t (3.5 m) RA	7°C	Quelques traces de pythium
Boissy le Chatel (77)	Amyla	Sem. 45	500 t (4 m) RA	7,5°C	55 h ventilation - RAS
St Hilaire le grand (51)	Kaptah	Sem. 45	1200 t (4 m) RA	10°C	120 h ventilation - RAS

Flash Info Conservation Féculé est distribué gratuitement par voie électronique sur simple demande à la rédaction et téléchargeable sur www.arvalis-infos.fr. Copyright © ARVALIS – Institut du végétal 2018. Reproduction interdite sans autorisation et citation de la source.

Document archivé et téléchargeable sur les sites des partenaires : www.planteur.roquette.com / www.feculerie-haussimont.eu / www.producteursdepommesdeterre.org / www.gipt.net / www.arvalis-infos.fr

Huiron (51)	Kaptah, LD17, Priam	Sem. 44	1000 t (4 m) RA	9 °C	Début germination pour LD17 et Priam
Connantray (51)	Kaptah	Sem.47	1200 t (4 m) RA	-°C	Mise en tas juste achevée

(*) Tonnage (Hauteur de stockage) RA : régulation automatique

En dehors du bâtiment de Joncourt encore à une température élevée, la température de tas des autres stockages a nettement diminué en profitant du rafraîchissement des températures depuis la mi-novembre. La température moyenne de ces stockages est aujourd'hui de 8,2°C. C'est cette valeur qui est reprise dans l'indicateur thermique du paragraphe précédent. Il s'agit du haut de la fourchette évoquée lors de notre précédent Flash Info. La descente de la température des tas doit se poursuivre pour chercher à se rapprocher d'une consigne de 5 à 6°C d'ici la mi-décembre afin de réduire autant que possible la pression germinative, très élevée cette année, comme en attestent les débuts de germination déjà observés en stockage sur plusieurs variétés. Le refroidissement annoncé par les prévisions météorologiques devrait y contribuer.

Poursuivre le séchage et le refroidissement des tas sous abri

Tout spécialement pour les derniers tubercules récoltés, les prochains jours doivent être mis à profit pour poursuivre une ventilation active des tas sous abri pour compléter leur séchage, abaisser leur température et ainsi contribuer à réduire la pression germinative.

Protéger les silos extérieurs du gel

Pour ceux qui ne le sont pas encore, un bâchage rapide est fortement recommandé pour les derniers silos non protégés. La pose d'un voile de type Toptex les protégera efficacement de la pluie et du gel qui pourrait faire des apparitions plus fréquentes dorénavant, surtout en plaine. Ceci devrait ainsi limiter une dégradation trop rapide de la qualité pour les lots les plus atteints par la repousse physiologique et pour lesquels une évolution de la vitrosité est à attendre.

Reprendre et poursuivre une ventilation performante

Les basses températures extérieures revenues depuis quelques jours et annoncées à se poursuivre encore quelque temps doivent être mises à profit pour ventiler efficacement les tas afin de les sécher et abaisser la température des tubercules stockés. Le niveau attendu des minima et la durée prévue de cette phase de refroidissement incite à accroître désormais le différentiel de température en le fixant entre 2 et 3°C pour ventiler. Cet écart permettra d'être efficace pour les deux objectifs visés en réduisant le nombre d'heures de ventilation pour y parvenir... de quoi limiter le coût électrique de la conservation. Toutefois, si une remontée de

ces températures minimales extérieures apparaissait, il conviendrait alors de réduire ce différentiel accepté pour ventiler pour préserver de la disponibilité en heures froides pour ventiler. Ce point est important car à la vue de la forte pression germinative de l'année et des démarrages de germination déjà régulièrement observés dans les tas, il apparaît prudent de descendre désormais assez rapidement la température des tas entre 5 et 6°C pour la freiner.

Traiter au besoin contre la germination

Seuls les bâtiments disposant d'une bonne ventilation pouvant travailler en circuit fermé dans un bâtiment assez étanche peuvent désormais prétendre voir appliqué un traitement antigerminatif en stockage, par thermonébulisation (huile de menthe, huile d'orange) ou diffusion gazeuse (éthylène). Huiles de menthe et d'orange ont une action curative alors que l'éthylène agit de manière préventive (voir <https://www.arvalis-infos.fr/stockage-et-conservation-des-pommes-de-terre-quelle-strategie-envisagee-avec-les-differents-produits-antigerminatifs--@/view-20879-arvarticle.html>). Le 1,4 DMN est à exclure pour éviter la contamination des pulpes destinées à l'alimentation animale.

