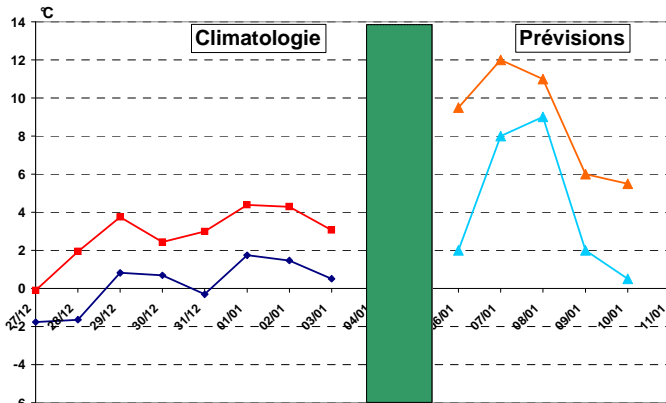


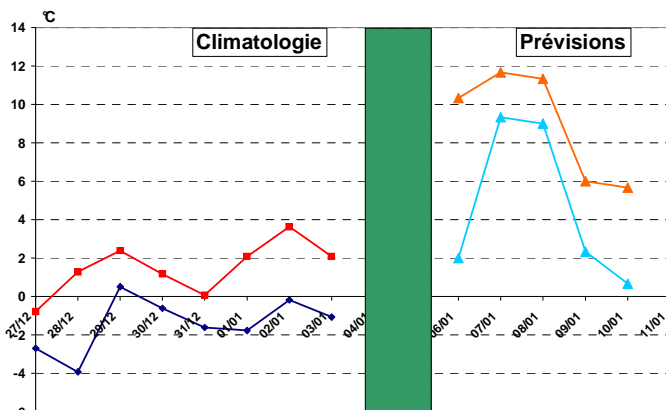
Document élaboré par ARVALIS – Institut du végétal avec la collaboration de la Société Roquette, la Coopérative d'approvisionnement de Vic sur Aisne et la féculerie d'Haussimont

**Du côté de la situation Météo**

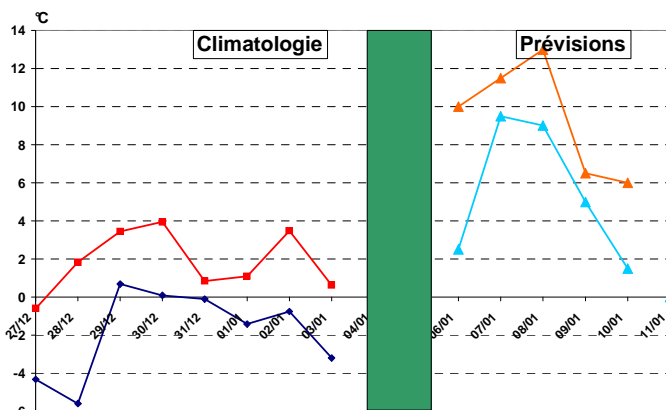
**Tendance des températures du 27 déc. au 10 janv. Nord Pas de Calais**



**Picardie**



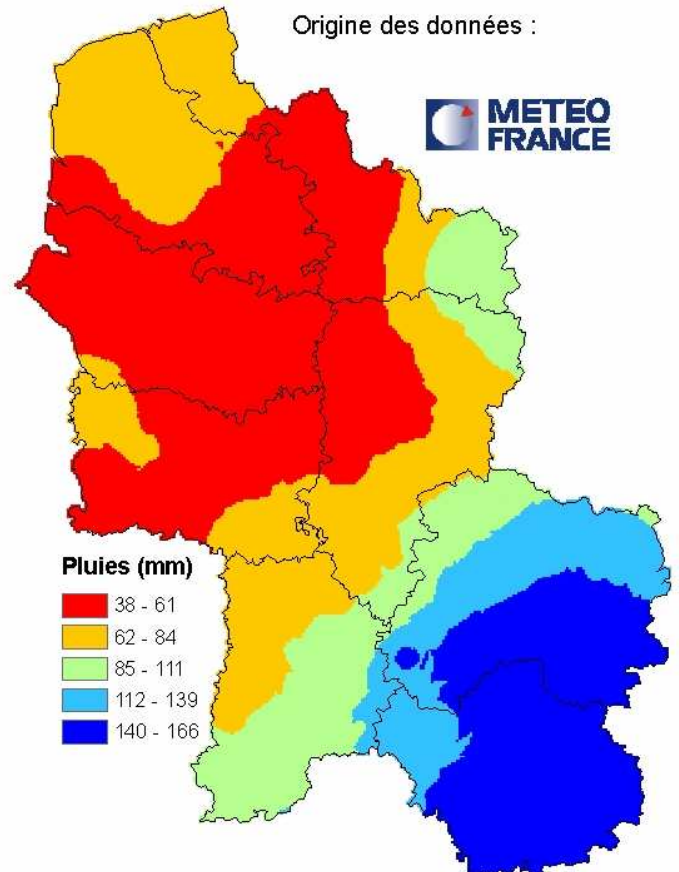
**Champagne**



— Tmini — Tmax — Tmini prévisions — Tmax prévisions

Origine des données climatologiques : METEO FRANCE  
Prévisions météorologiques : [www.pleinchamp.com](http://www.pleinchamp.com)

**Précipitations cumulées du 24 novembre au 2 janvier**



**Commentaires situation pédoclimatique**

Après une seconde quinzaine de décembre marquée par des conditions climatiques très rigoureuses, avec des phases de gel prononcées et persistantes, entrecoupées de phénomènes neigeux intenses qui ont perturbé la circulation et entraîné des perturbations d'approvisionnement aux usines, un certain redoux doit s'installer durant ces prochains jours.

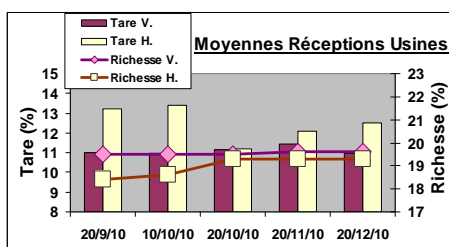
Il faut mettre à profit cette occasion pour débâcher les tas dans les bâtiments mal isolés et chercher à aérer les tubercules pour extraire l'excès d'humidité qui a pu s'y accumuler du fait des problèmes de condensation.

Attention cependant à ne pas ventiler avec de l'air plus chaud que les tubercules !

**Point de campagne (Richesse et tare des livraisons)**

**Commentaires :**

Les usines ont un peu ralenti leur production du fait des intempéries neigeuses mais Haussimont a achevé ce mercredi 5 janvier sa campagne et Vecquemont prévoit la fin des broyages fin janvier. La qualité des produits livrés reste bonne avec une tare qui a légèrement augmentée sur Haussimont du fait du gel (H : 12.52 % - V : 10.96 %). La richesse pour les 2 usines reste au même niveau qu'en novembre (H : 19.3 % - V : 19.6 %).



## ..... Flash Info Conservation Fécule .....

### Observatoire de silos ventilés sous abri (au 06/01/2011)

Lieu	Variété	Date de Récolte	Conditions stockage (*)	T° du tas	Comportement
Foncquevillers (62)	Amyla	30 sept.	1000 t (4 m) RA	6 °C	Bon
Vimy (62)	Amyla Kardal	5 oct.	450 t (3.5m)	7°C	Bon Ventilation fin décembre
Beaumont Hamel (80)	Kardal	20 oct.	1000 t (4 m)	4.5°C	Bon - Pas de ventilation sur décembre
Laviéville (80)	Amyla Hinga	8 oct.	600 t (3.5m) RA	7.5°C	Bon - Pas de ventilation sur décembre
Rainneville (80)	Kardal	13 oct.	450 t (3.5m)	-	livré
Braye en Laonnois (02)	Amyla Epona Kaptah	10 oct.	2500 t (4.6 m) RA	6.3°C	236 heures de ventilation Déstockage en cours avec tare de 8.35%
Crécy au Mont (02)	Amyla Producent	15 oct.	1400 t (4 m) RA	4.3 °C	263 heures de ventilation Thermo CIPC 8ppm 16nov Déstockage en cours avec tare de 5.93%
Marchemoret (77)	Producent Hinga	15 sept.	850 t (4.5 m) RA	6.2 °C	147 heures de ventilation Tas bien sec
Coole (51)	Kaptah	22/23 oct.	t (4 m) RA	-	Livré
Vitry la Ville (51)	Kaptah	25/29 oct.	t (4 m) RA	-	Livré

(\*) Tonnage (Hauteur de stockage) RA : régulation automatique

#### **Commentaires :**

Les livraisons à la féculerie d'Haussimont se sont achevées avec quelques dégâts dus au gel en silos extérieurs (malgré 2 couches de Toptex), et sous hangars mal isolés. Le déstockage des bâtiments progresse bien pour Vecquemont sur les différents secteurs d'approvisionnement. En effet 645000 t y ont déjà été réceptionnés au 5 janvier, soit 85 % du tonnage souscrit. Les conservations sont globalement bonnes dans les stockages conçus pour la longue durée. En dehors des deux stockages de Beaumont Hamel et Crécy au Mont un peu plus bas en température, les autres bâtiments ont bien résisté au froid et restent à des températures optimales entre 6 et 7°C permettant d'éviter la transformation de l'amidon en sucres solubles.

### Rappels techniques et préconisations

La persistance prolongée de températures négatives ces dernières semaines a montré tout l'intérêt d'avoir pris toutes les précautions nécessaires pour bien protéger le tas du gel et a fortiori d'un trop rapide abaissement de température : isolation périphérique du tas suffisante, étanchéité des parois et des toitures au passage d'air, renforcement de l'isolation du dessus de tas par un épandage d'une couche épaisse de paille sur un premier voile Toptex puis recouvrement de l'ensemble par un second voile en cas d'isolation insuffisante en toiture... Telles étaient les principales préconisations de notre précédent bulletin...

Le maintien des tas dans une ambiance très confinée ces derniers jours a pu engendrer une certaine **accumulation d'humidité** dans les bâtiments liée au dégagement de vapeur d'eau par la respiration des tubercules et à sa condensation sur des tubercules refroidis. L'existence de ponts thermiques en toitures ou en parois, principalement au niveau des charpentes métalliques a pu également entraîner une chute localisée de l'eau de condensation de ces zones sur le dessus du tas.

Le redoux annoncé de ces derniers jours doit ainsi être mis à profit dans ces situations pour **débâcher les tas et les ventiler pour évacuer cet excès d'humidité**. Mais attention de prendre garde à toujours n'utiliser que de l'air extérieur plus froid que le tas de tubercules pour éviter tout risque de condensation sur les tubercules.

Si la couche de paille en surface est particulièrement détremmée il convient de la retirer et de la remplacer par une couche de paille sèche ... Ce remplacement n'est cependant qu'à envisager au cas par cas ... Il ne s'avèrera nécessaire que s'il les prévisions météorologiques redeviennent alarmiste vis-à-vis du retour d'une nouvelle période de froid compte tenu de l'achèvement précoce de la campagne cette année (fin janvier) ...

Le plus dur de la campagne semble donc derrière nous et la situation actuelle générale des tas encore stockés permet de rester serein pour les dernières semaines de conservation grâce aux efforts faits en amont.